

提案計畫書範例

新北市中和區圓通路提案計畫書

中和區圓通路(中正路~圓通路 116 巷) 人行道及附屬設施改善工程 計畫說明書

日期: 106 年 7 月 10 日

二、計畫緣起及目標

計畫緣起: 中和區圓通路(中正路~圓通路 116 巷)人口密集度極高,為中和極繁忙的重商業區,然本路段又為中和地區之管線轉接重點,兩側平均約 1.6M 寬,人行道上全遭電線桿、路燈、電箱、路樹等阻擋通道,人行道上亦時常停滿機車,民眾反映通行空間過小、甚或走於水溝上時仍須繞行車道、安全堪慮!! 路段臨近捷運景安站、於 500 公尺內,且其內有中和區公所、新北市立圖書館中和分館、新北大同育幼院、立錦和高級中學、新北市中和國民運動中心、福德宮,屬通勤、通學需求極龐大之路段;其中安邦街口福德宮前屬特色市街,可串聯前往。人行道已建置約 20 年,老舊破損,大部分區段過去配置未符合無障礙通行。

計畫目標: 擬藉本次改善調整人行道配置,主要改善項目包括:(1)車道的部份寬度約計 80 公分,由約 1.6 公尺擴大至 2.4 公尺,增加「人行淨空」;(2)上述電桿、路燈、路樹等設施帶,空出店家前人行道空間,進行綠化。另納入目前優質人行道的設施,設置符合規範無障礙通行道、化整為零埋入地下管線等。

具體說明並
標註位置範圍、長寬及
施作項目

三、工程範圍及規模

中和區圓通路(中正路~圓通路 116 巷),總長約 450M,計畫道路寬僅 15M,兩端人行道僅約 1.6M(含民宅退縮地);改善借用水溝及縮部分道路寬度增加人行道寬計約 80 cm,整併出靠近路邊約 0.7M 寬之設施帶,獨立出 1.5M 以上無障礙人行空間,總面積約 2,250 平方公尺。另配合電桿地下挖掘管道,AC 全面刨鋪 5,405M²。詳圖 3-1。

中和區圓通路(中正路~圓通路 116 巷) 人行道及附屬設施改善工程 計畫說明書

日期: 106 年 7 月 10 日



圖 3-1 工程範圍及規模示意圖



中和區圓通路(中正路~圓通路 116 巷) 人行道及附屬設施改善工程 計畫說明書

日期:106 年 7 月 10 日

四、土地權屬及分佈

本計畫區域內土地皆屬於國有土地，無估用之疑義，土地分佈如下圖 4-1。



圖 4-1 土地分佈

五、先期計畫實施概況

新北市基於過去公共設施常忽視人行需求，自

- (1) 旗鑑計畫：落實內政部營建署「市區道路人本環境」思維。達成以人為本的交通環境及永續發展之願景目標。提升人民生活品質、公共建設亦需配合升級，擇定本市與外縣市地方性通行要道，營造以人為本的人行環境，建構舒適、清新空間，並針對人行、車行、自行車空間優化。
- (2) 新北市轄內人行道改善計畫：優先針對人行道淨寬不足路段進行改善。
- (3) 新北市轄內纜線清整計畫：藉人行道改善時機，預埋管路、天際纜線陸續下地。

過去陸續完成約 20 條道路改善，使用性及停車管理民眾反應均佳！本案重陽路路段本年度優先納入之！本次申請三峽區三樹路銜接樹林區佳園路路段，事實上於約 100 年即已納入新北市政府「旗鑑計畫」之優先執行項目，需立即執行！

中和區圓通路(中正路~圓通路 116 巷) 人行道及附屬設施改善工程 計畫說明書

日期:106 年 7 月 10 日

表 5-1 新北市政府「旗鑑計畫」建議改善人行道路彙整表圖

轄區	項次	完工、規劃中(O)或檢討中(★)	道路	特性	轄區	項次	完工、規劃中(O)或檢討中(★)	道路	特性
淡水區	1-1	○	民權路	進入台北市要道	永和區	8-1	○	永和路	捷運串聯
	1-2	★	中正東路	捷運串聯		8-2	★	橋和路	進入台北市要道
蘆洲區	2-1	○	三民路	捷運串聯	新店區	9-1	○	寶橋路	捷運串聯
	2-2	○	集賢路	進入台北市要道		9-2	○	橫安街	進入台北市要道
	2-3	○	長榮路	捷運串聯		9-3	○	北新路二段	進入台北市要道、 捷運串聯
	2-4	○	民生路	捷運串聯		9-4	★	中興路	進入台北市要道
	2-5	★	中正路	捷運串聯		9-5	★	民權路	捷運串聯
三重區	3-1	○	三和路	捷運串聯	樹林區	10-1	○	中正路	進入桃園縣要道
	3-2	○	重新路	進入台北市要道		10-2	○	佳園路	自行車道串聯、串 接三峽、樹林要道
	3-3	○	重安街	進入台北市要道	林口區	11-1	○	文化二路	捷運、自行車道串聯
	3-4	○	集英街	捷運串聯		11-2	★	文化三路	捷運、自行車道串聯
	3-5	○	重陽路	進入台北市要道		11-3	★	文化北路	捷運、自行車道串聯
	3-6	○	中正南路	進入台北市要道	泰山區	12-1	★	中山路	捷運串聯
	3-7	★	中正北路	捷運串聯		12-2	★	志明路	捷運串聯
新莊區	4-1	○	中正路	進入桃園縣要道、捷 運串聯	三峽區	13-1	○	三樹路	自行車道串聯、串 接三峽、樹林要道
	4-2	★	中山路	捷運串聯		鶯歌區	14-1	★	中正三路
	4-3	★	思源路	捷運串聯	瑞芳區		15-1	★	觀坑口路
土城區	5-1	○	中華路	捷運串聯、串接板橋、 土城、樹林三區要道					
	5-2	★	中央路	捷運串聯					
板橋區	6-1	○	四川路	串聯新北市政府、捷 運站					
中和區	7-1	○	景平路	進入台北市要道					
	7-2	★	景安路	捷運串聯					

六、土地使用及景觀資源現況調查資料

(一) 施作基地及鄰近土地使用及活動情形

本計畫位於中和區圓通路，為中和地區聯結捷運景安站及中和區公所、多處學校機關之聯絡道路，沿線店家林立且有福德宮特色街市，商業高度密集區。



中和區圓通路(中正路~圓通路 116 巷)
人行道及附屬設施改善工程
計畫說明書

(二)相關自然、人文、生活等景觀資源

本計畫區土層為現代之沖積層，由...
為 23℃，月平均最高溫為八月的 29℃
為 82%。風向以冬季的東北風為主，
方面本道路屬一典型通勤通學要道，
中學、新北市立圖書館中和分館、福德
極高，離捷運景安站僅 500 公尺。

(三)停車需求

本路段屬商業重度密集區，原則上路邊都有汽機車
停放，惟因配置車格數不足夠，現況仍有大量機車停上...
配合拓寬人行
道同時，協調重新規劃停車空間，酌予增加滿足需求(汽車+1 格，機車格+43 格)，
避免機車占用人行道之現象。

(四)現場勘查

本路段現況人行道缺失如下：



公共設施阻擋於通行動線(電線桿、路燈、號誌
桿、電箱、路樹)

公共設施阻擋於通行動線(電線桿、路燈、號誌
桿、電箱、路樹)

施作基地鄰近土
地使用及活動、
停車需求
情形說明

中和區圓通路(中正路~圓通路 116 巷)
人行道及附屬設施改善工程
計畫說明書

日期:106 年 7 月 10 日



公共設施阻擋於通行動線(電線桿、路燈、號誌
桿、電箱、路樹)

公共設施阻擋於通行動線(電線桿、路燈、號誌
桿、電箱、路樹)

公共設施阻擋於通行動線(電線桿、路燈、號誌
桿、電箱、路樹)

公共設施阻擋於通行動線(電線桿、路燈、號誌
桿、電箱、路樹)

機車停放阻礙通行(原路邊規則不佳)

路緣斜坡道皆有高差

現場勘查
及問題說明



中和區圓通路(中正路~圓通路 116 巷)
人行道及附屬設施改善工程
計畫說明書

日期:106年7月10日



中和區圓通路(中正路~圓通路 116 巷)
人行道及附屬設施改善工程
計畫說明書

日期:106年7月10日

(四)AC 道路 IRI 檢測

國際純度指標 IRI 為儀器具體量測結果，國際純度指標為儀器具體量測結果，有別於 RN、PSR 等常見須仰賴用路者評分的主觀性指標。更較一般須仰賴人工目視調查所建立的指標 (如 PCI、PCQI、PSDI) 便利。並因此排除了人為因素對指標的影響。目前測得本條道路 IRI 值最小僅 2.72，不滿足標準值 5 的要求。故擬定配合電桿下地全面刨鋪 AC。

表 5-2 新北市圓通路 IRI 檢測數值表

項次	測試區間(20m)	檢測數值				備註
1	00K+000~00K+020					
2	00K+020~00K+040					
3	00K+040~00K+060					
4	00K+060~00K+080					
5	00K+080~00K+100					
6	00K+100~00K+120					
7	00K+120~00K+140					
8	00K+140~00K+160					
9	00K+160~00K+180					
10	00K+180~00K+200					
11	00K+200~00K+220					
12	00K+220~00K+240	2.72	7.00	17.9	4.95	
13	00K+240~00K+260	32.1	7.00	17.9	5.88	
14	00K+260~00K+280	32.1	5.32	17.1	5.48	
15	00K+280~00K+300	31.4	8.07	19.6	8.85	
16	00K+300~00K+320	35.3	7.63	26.7	7.56	
17	00K+320~00K+340	36.3	7.27	30.7	7.30	
18	00K+340~00K+360	34.5	7.20	32.7	5.16	
19	00K+360~00K+380	30.5	8.03	27.9	4.56	
20	00K+380~00K+400	28.3	10.41	19.6	5.85	
21	00K+400~00K+420	33.1	7.02	23.3	7.11	
22	00K+420~00K+440	33.9	10.67	22.5	7.21	

預計施作 既有道路
養護整建項目
檢附施作路段之
IRI、PCI、
AARI 資料說明



中和區圓通路(中正路~圓通路 116 巷)
人行道及附屬設施改善工程
計畫說明書

日期:106年7月

中和區圓通路(中正路~圓通路 116 巷)
人行道及附屬設施改善工程
計畫說明書

日期:106年7月10日

項次	測試區間(20m)	順向		逆向	
		速度	IRI	速度	IRI
23	00K+440~00K+460	32.3	9.58	18.7	10.0
24	00K+460~00K+480	31.1	8.74	18.7	10.0
平均	順向	7.45	最大	順向	13.0
	逆向	5.79	IRI	逆向	10.0
平均	順向	25.51	最大	順向	36.3
	逆向	23.42	車速	逆向	32.90
雙向 IRI 平均		6.62	雙向 IRI 最大	13.05	

規劃設計項目
搭配施作路段之斷
面配置，可清楚說
明並讓審查人員快
速瞭解改善效益



圖 7-1 圓通路道路 15M 路寬段人行道”改善前”剖面圖(一)(有內外雙溝段)



圖 7-2 圓通路道路 15M 路寬段人行道”改善後”原則剖面圖(一)(有內外雙溝段)

七、工程設計構想

(一) 規劃構想

本案中和區圓通路段改善項目說明於下，作法詳圖 7-1~圖 7-5:

1. 通勤通學環境(中和區公所、新北立圖書館中和分館、新北大同育幼院、立錫和高級中學、新北市中和國民運動中心、福德宮特色市街)且捷運景安站於 500 公尺內，依通行龐大需求統一規劃改善。
2. 調整人行道配置，整併翻修靠路側之水溝全寬及縮減部份道路寬計約 80cm、擴寬人行道寬平均達 2.4M，變成「0.7M 設施帶+1.5M 以上人行淨空」，大量之電桿、電箱、路燈、路樹配置於靠車道邊的設施帶，人行空間分離獨立。
3. 協調重新規劃路邊停車，計增加汽車格 1 格、機車格 43 格。
4. 利用增加設施帶寬度加強綠化，計喬木 26 株，灌木綠帶 19M²。
5. 協調台電公司於計畫內電桿下地，並配合 IRI 局部不良僅 2.72AC 全面刨鋪，約 5.405M²。
6. 不符合規範及現今觀念之無障礙設施改善，??? 警示帶與定位點。
7. 路線石全面採屏障式，阻隔機車、使其僅於定位點停放於路邊增設位置。
8. 人行道未透水鋪面更新透水鋪面，計 708M² 約 55% 透水率。(紙模硬底管式透水工法，設施帶不將透水)
9. 阻礙行人通行之公共或私有設施(除電桿、電箱、路燈外，尚有阻礙通行柵格棚蓋、招牌、私設斜坡)於施工中斜調遷移、改善。
10. 人行道施工中預埋管路 4 支 3” ϕ 管，日後天際覽線不佳路口線路下地。
11. 解決現況騎樓高差極大與人行道無法順接問題。



中和區圓通路(中正路~圓通路 116 巷)
人行道及附屬設施改善工程
計畫說明書

日期:106年7月10日

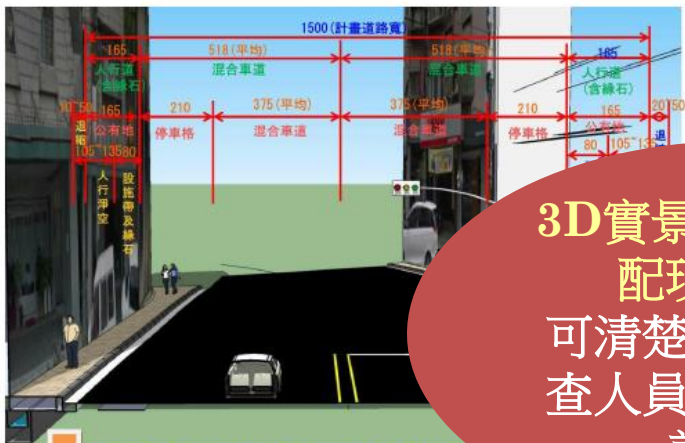


圖 7-3 圓通路道路 15M 路寬段人行道"改善前"剖面圖(二)

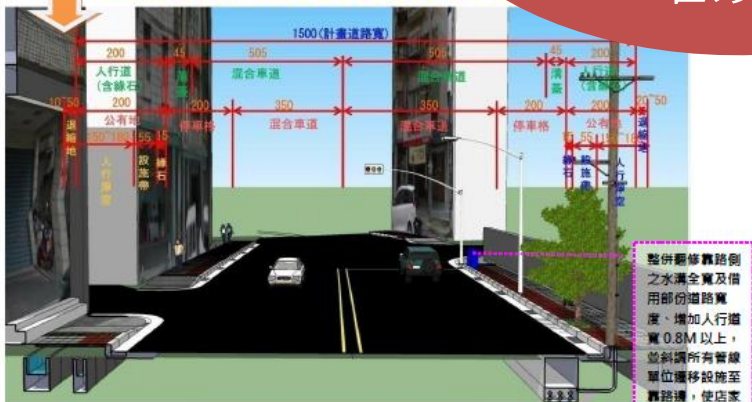
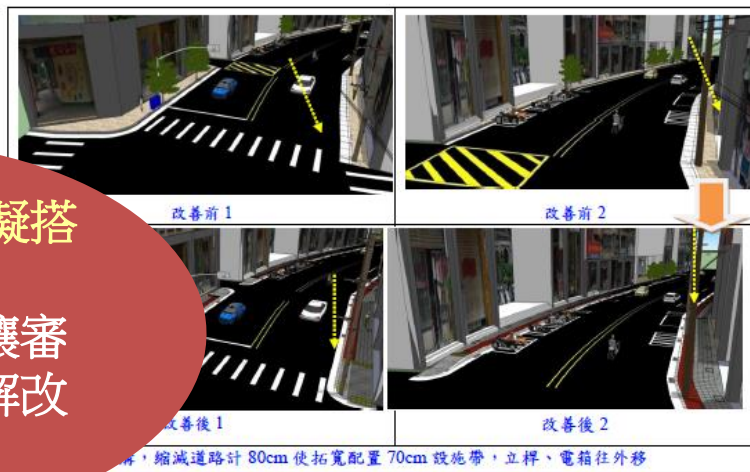


圖 7-4 圓通路道路 15M 路寬段人行道"改善後"原則剖面圖(二)(人行道下溝段)

3D實景立體模擬搭
配現況照片
可清楚說明並讓審
查人員快速瞭解改
善效益

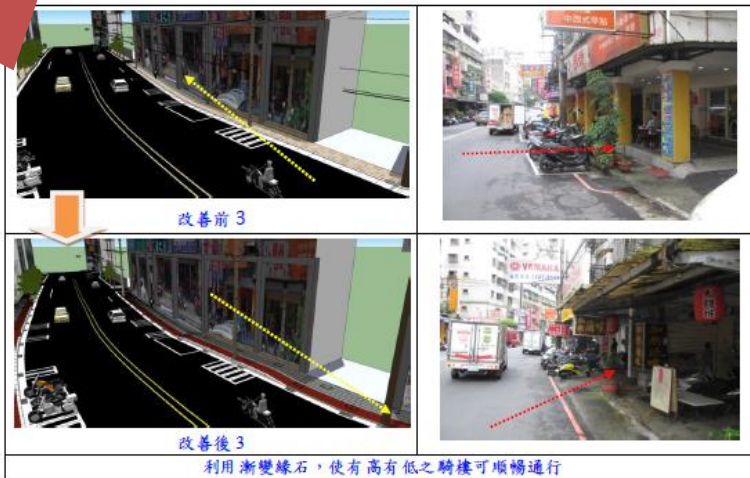
中和區圓通路(中正路~圓通路 116 巷)
人行道及附屬設施改善工程
計畫說明書

日期:106年7月10日



改善後 1, 縮減道路計 80cm 使拓寬配置 70cm 設施帶, 立桿、電箱往外移

圖 7-5 圓通路道路人行道"改善"原則 3D 圖



改善後 3, 利用漸變綠石, 使有高有低之騎樓可順暢通行



中和區圓通路(中正路~圓通路 116 巷)
人行道及附屬設施改善工程
計畫說明書

日期:106年7月10日

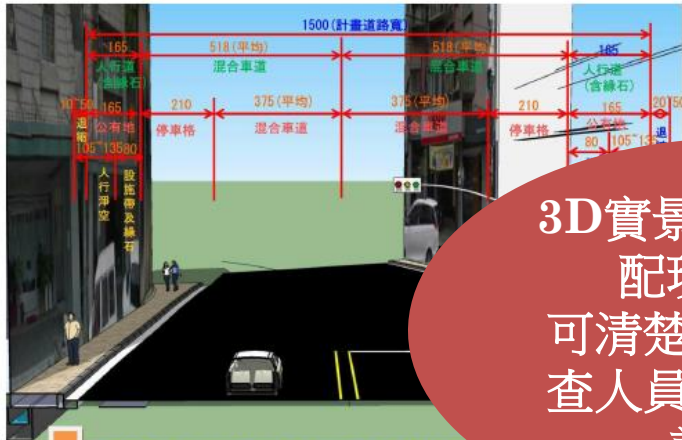


圖 7-3 圓通路道路 15M 路寬投入行道"改善前"剖面圖(二)

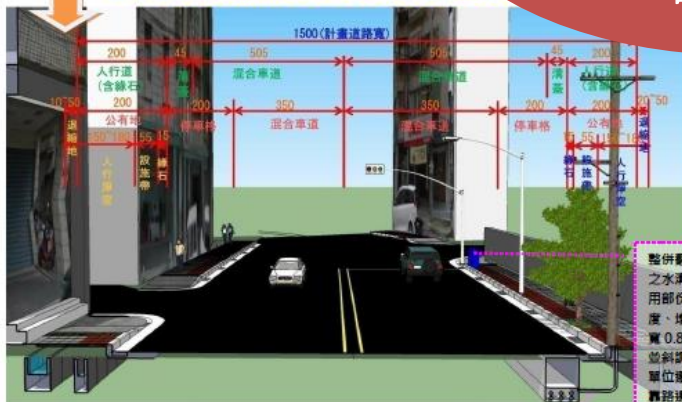


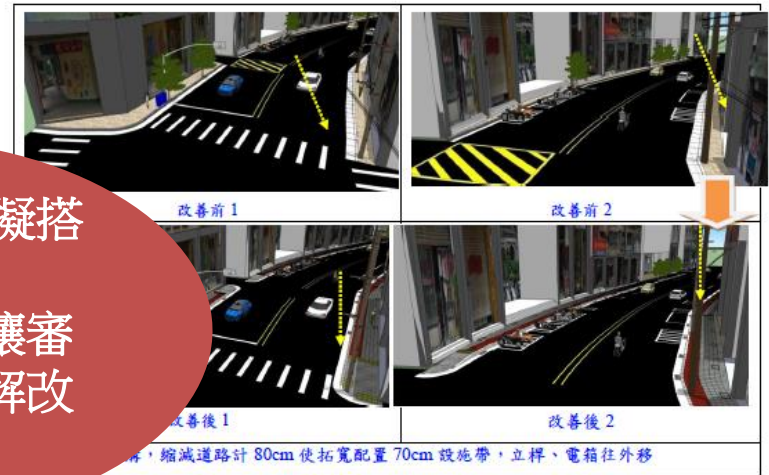
圖 7-4 圓通路道路 15M 路寬投入行道"改善後"原則剖面圖(二)(人行道下溝設)

整併維修靠路側之水溝全寬及借用部份道路寬度，增加人行道寬 0.8M 以上，並斜鋪所有管線單位遷移設施至靠路邊，使店家前人行道淨空!

台電電桿下地

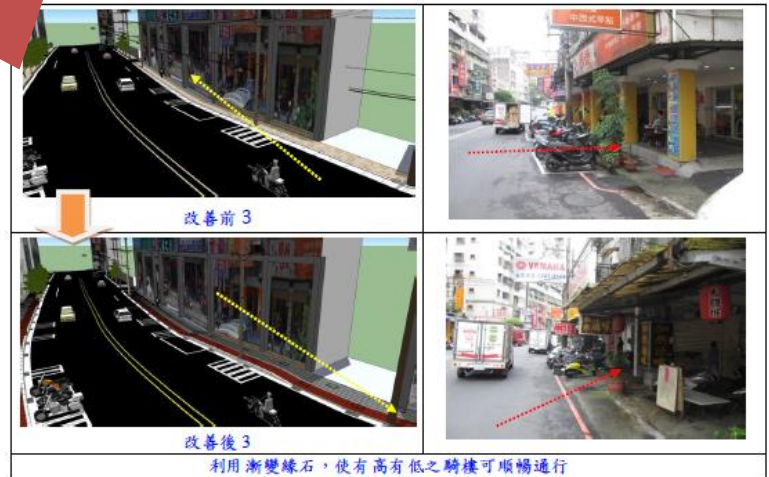
中和區圓通路(中正路~圓通路 116 巷)
人行道及附屬設施改善工程
計畫說明書

日期:106年7月10日



改善前 1 改善前 2 改善後 1 改善後 2

圖 7-5 圓通路道路人行道"改善"原則 3D 圖



改善前 3

改善後 3

利用漸變綠石，使有高有低之騎樓可順暢通行

3D實景立體模擬搭配現況照片
可清楚說明並讓審查人員快速瞭解改善效益



無障礙坡道設置採
立面圖模擬
可清楚說明並讓審
查人員快速瞭解改
善效益

中和區圓通路(中正路~圓通路 116 巷)
人行道及附屬設施改善工程

日期:106年7月10日



TYPE S3-2



TYPE S4-2



TYPE S4-4

圖 7-11 圓通路人行道端部及中央無障礙坡道配置

中和區圓通路(中正路~圓通路 116 巷)
人行道及附屬設施改善工程
計畫說明書

日期:106年7月10日

4. 公私有障礙遷移

- (1) 台電電箱、中華電信電箱、交通局交通控制箱、自來水控制箱
- (2) 台電電桿、中華電信電桿、交通局位置不良之號誌桿
- (3) 需業主協調各單位開會或現勘

本案已經過現場調查, 相關公共設施遷移整併詳表 7-2。



圖 7-12

表 7-2 中和區圓通路

項次	新作人行道格號	香側門牌或店家	設施名稱	設施名稱				
1	OK-002	香酥烤鴨	電線桿	台電				台電
2	OK-003	香酥烤鴨	號誌燈	交通局		建議遷移至設施帶		交通局
3	OK-016	友進不鏽鋼	電線桿	台電	V	建議遷移至設施帶		台電
4	OK-070	旺旺寵物	電線桿	台電	V	建議遷移至設施帶		台電
5	OK-100	孟禮姊姊家事家醫中心	電線桿	台電	V	建議遷移至設施帶		台電
6	OK-130	公園	路燈	區公所	X	無需遷移		區公所

現地勘查應對
造成通行阻礙之
設施盤點遷移需
求並加以改善



施工項目及數量 應具體量化

日期:106年7月10日

八、預定工作內容

(一)施工項目及數量

施工項目	單位	數量
人行道拓寬改建	M ²	2,250
既有排水設施改善	M	900
既有排水溝修補	M	900
灌木植栽	M ²	19
相關雜項改建與交通維持	式	1

(二)經費需求及經費來源、分配

1.經費需求：工程總經費為 24,499,632 元(含電桿下地費用)

2.經費來源：依據 106 年度「十大幸福工程提升道路品質計畫(106~111 年)」計畫經由新北市政府向營建署申請補助。(申請 65%約 159,247,608 元)

3.經費分配：

- (1)發包工程費：18,891,152 元
- (2)委外監造費：501,683 元
- (3)工程管理費：561,559 元
- (4)空氣汙染防制費：45,238 元
- (5)台電電桿下地補充費：4,500,000 元

(三)實施期程

因本案係板橋區主要交通幹道，惟道路寬度僅 15M 且全線無中央分隔島設置，惟施工時要求道路對向兩側分開半半施工，工程較耗時，故自開工日起約 180 日曆天(約 6 個月)完成。預計於 107 年 8 月底可完成。

27

中和區圓通路(中正路~圓通路 116 巷) 人行道及附屬設施改善工程 計畫說明書

日期:106年7月10日

九、路邊停車及日後植栽管理之配套措施

1.本案原始即屬於重商業區，路邊汽機車格重新規劃(建議停放取車位)

2.管理方式

(1)機車停放

a.本計畫原始即屬於重商業區，禁止上人行道。

b.市府交通局確立停車格數。

c.撥款區公所、警察局執行。

表 9-1 量測

		汽機車格		機車格	
		合計	合計	合計	合計
現況	左側	0	40	0	0
	右側	6	48	1	1
改善後 汽機車格	左側	0	41	0	0
	右側	6	90	2	1
差異		0	+43	+1	0

(2)植栽管理 a.市府景觀處配合複層植栽

a.維護修剪管理由區公所執行。

十、預期成果與效益

本案完工後將使道路景觀整齊劃一，並加設人行道設施帶，公共設施井然有條。且最主要配合路邊汽機車格重規劃增加以提供完整、平暢之人行空間，回歸至以人為主考量之道路暨人行道系統，並加強塑造該區複層綠帶。

十一、附錄

1.連絡人員名冊、2.先期規劃設計報告書、3.無障礙設計課程證照、4.路平 IRI 檢測報告、5.工程預算及規劃設計圖說。

28

規劃設計前盤點
停車需求，規劃
設計時研擬改善
對策及後續維管
配套



苗栗縣卓蘭鎮浪漫台三線周邊道路 興南街道路環境改善工程提案計畫書

苗栗縣卓蘭鎮浪漫台三線周邊道路-興南街道路環境改善工程

參、工程設計構想

一、工址現況概述

本計畫實地踏勘苗栗縣卓蘭鎮興南街道路之實際情況，發現本計畫道路損壞情況嚴重，道路鋪面有龜裂、坑洞等損壞情形，希望籍由此計畫改善鋪面品質及美化道路景觀，提供安全舒適之通路環境，進而影響地區整體振興與發展。

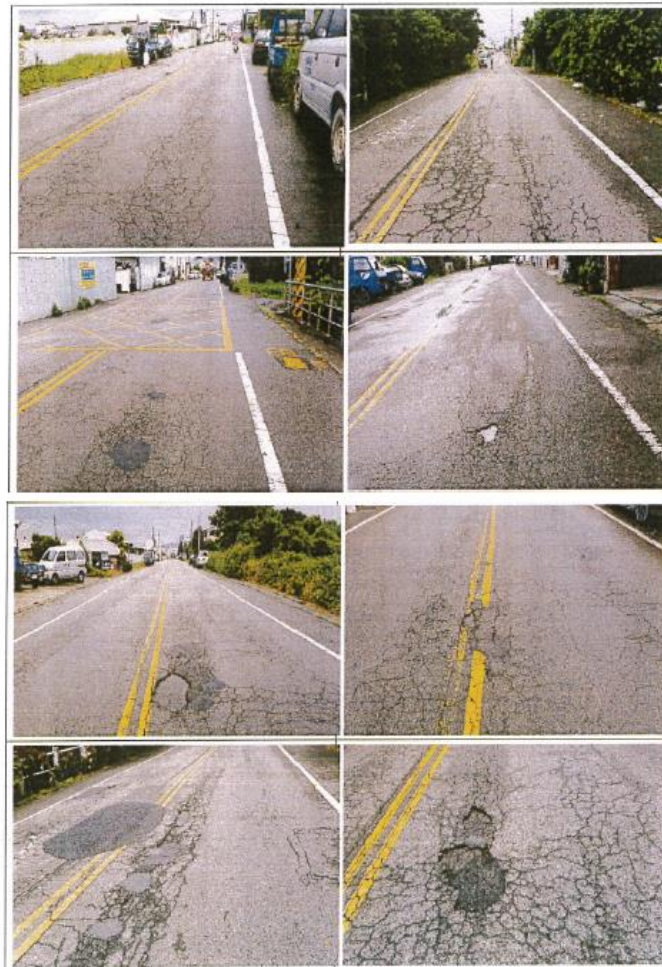
二、工址現況照片

現況說明：道路鋪面嚴重龜裂、坑洞及局部下陷，影響行車安全



現地照片應可看出周圍環境及需改善範圍以利審查人員判斷

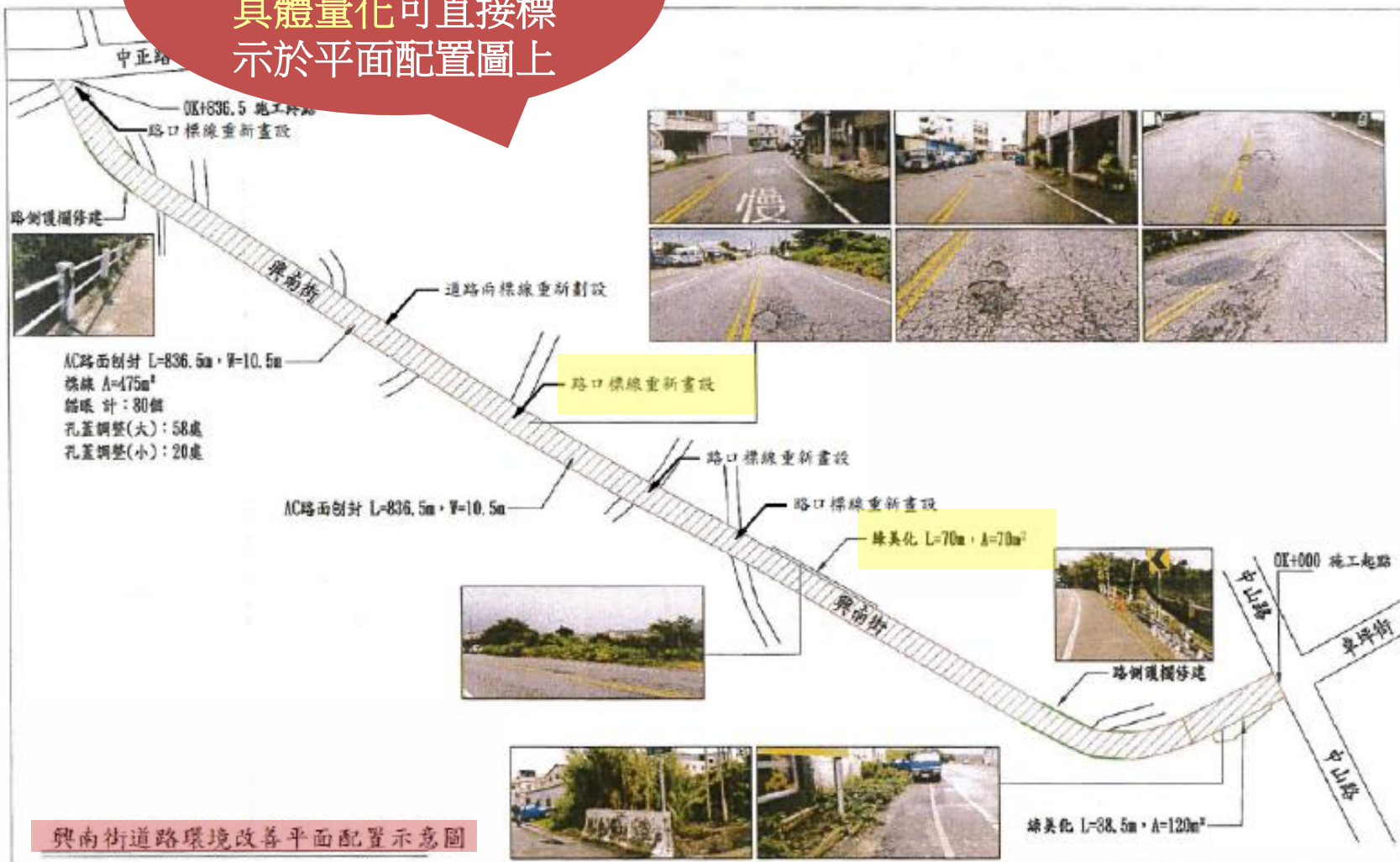
苗栗縣卓蘭鎮浪漫台三線周邊道路-興南街道路環境改善工程





施工範圍較單純，
項目及數量
具體量化可直接標
示於平面配置圖上

道路-興南街道路環境改善工程



興南街道路環境改善平面配置示意圖



苗栗縣卓蘭鎮浪漫台三線周邊道路-興南街道路環境改善工程

● 道路鋪面及路側欄杆損壞改善



現地現況照片採
模擬改善情形示意
可清楚說明並讓審
查人員快速瞭解改
善效益

苗栗縣卓蘭鎮浪漫台三線周邊道路-興南街道路環境改善工程

● 道路鋪面及路側欄杆損壞改善





附件一 聯絡人名冊

實際執行機關：苗栗縣卓蘭鎮公所
 地址：苗栗縣卓蘭鎮新厝里中山路 127 號
 機關首長：唐錦章 職稱：卓蘭鎮鎮長
 聯絡電話：04-25892101 電傳：
 單位主管：高嘉陽 職稱：建設課課長
 聯絡電話：04-25892101#120 電傳：
 承辦人：高嘉陽 職稱：
 聯絡電話：04-25892101#122 電傳：
 E-mail:

附件二 道路柔性鋪面損壞調查表

柔性鋪面損壞調查表

路面損壞調查表										
路名:苗栗縣卓蘭鎮興南街										
樣本單位編碼:					路段面積: 8783.3 平方公尺					
路段長度: 836 公尺					平均路段寬度: 10.5 公尺					
路段位置: 興南街(中正路至中山路)										
起迄 GPS: (24.30704, 120.830183) - (24.310196, 120.823252)										
調查日期: 2019/06/20					調查人員:					
◎破壞種類及形式										
1. 龜裂(單位:mi)			6. 推擠與表面滑動(單位:mi)			11. 段差(單位:m)				
2. 縱向裂縫(單位:m)			7. 隆起(單位:mi)			12. 薄層剝離(單位:mi)				
3. 橫向裂縫(單位:m)			8. 沉陷(單位:mi)							
4. 磨光(單位:mi)			9. 冒油(單位:mi)							
5. 其他(單位:mi)			10. 波浪紋(單位:m)							
L、中級:M、重級:H(如附表判定)										
程度	數量(面積或長度)							總數	密度(%)	折減值
(1)	(3)							(4)	(5)	(6)
1	L	120	50	110	70	60	45	705	8	30.7
	M	35	65	35	40	20	55	0	0.0	0.0
	H							0	0.0	0.0
2	L							0	0.0	0.0
	M	20	28	40	35	55	70	618	7.0	15.4
	H	75	60	85	25	50	75			
3	L							0	0.0	0.0
	M							0	0.0	0.0
	H	30	25	25	20	20	45	398	4.5	85.5
4	L	40	35	73	85					
	M							0	0.0	0.0
	H							0	0.0	0.0
5	L							0	0.0	0.0
	M							0	0.0	0.0
	H							0	0.0	0.0
6	L							0	0.0	0.0

預計施作 既有道路
 養護整建項目，
 應檢附施作路段之
 IRI、PCI、AARI
 資料說明可放置於附
 件



苗栗縣卓蘭鎮浪漫台三線周邊道路-興南街道路環境改善工程

6	M							0	0.0	0.0
6	H							0	0.0	0.0
7	L							0	0.0	0.0
7	M	35	39	43	25	45	55	242	2.8	39.1
7	H	60	15					75	0.9	50.0
8	L							0	0.0	0.0
8	M	40	36	22	17	21	39	175	2.0	33.0
8	H							0	0.0	0.0
9	L							0	0.0	0.0
9	M							0	0.0	0.0
9	H							0	0.0	0.0
10	L							0	0.0	0.0
10	M							0	0.0	0.0
10	H							0	0.0	0.0
11	L							0	0.0	0.0
11	M							0	0.0	0.0
11	H							0	0.0	0.0
12	L									
12	M	75	120	50						
		35	7	66						
12	H									

折減值最大值=	85.5
最大容許損壞扣減值數量m=	3
最大容許損壞扣減值大於2值數量q=	
鋪面總修正折減值CDV=	83.7
鋪面PCI指數=100-CDV	16.3
路面破壞等級=	失敗 係屬

工項設置檢核表
不應將所有施作項目
拆分細項，應以施作
路段整合施作經費

苗栗縣卓蘭鎮浪漫台三線周邊道路-興南街道路環境改善工程

109年度「提升道路品質計畫(內政部)」

工項設置檢核表

提案單位：苗栗縣卓蘭鎮公所

計畫名稱：苗栗縣卓蘭鎮浪漫台三線周邊道路-興南街道路環境改善工程

■計畫(工程)長度： 836.5 M ■計畫(工程)平均寬度： 10.5 M ■計畫(工程)面積： 8783.25 M²

■計畫(工程)總經費： 12,700,000 元 ■平均單位造價 1446 元

項次	工程項目與說明	單位	數量	單價	複價	備註
一	實體分隔型人行道	M ²				
1	路段 A	M ²				長_____M;寬_____M;(新增、拓寬或更新)
2	路段 B	M ²				長_____M;寬_____M;(新增、拓寬或更新)
3	路段 C	M ²				長_____M;寬_____M;(新增、拓寬或更新)
二	標線型人行道	M				
三	廣場、廟埕人行空間	M ²				
四	公園人行空間	M ²				
五	既有道路整建	M ²	8783.25	763	6,701,595	長_836.5_M;寬_10.5_M;更新
六	共同管(線)溝	M ²				長_____M;寬_____M
	欄杆	M	200.00	5,500	1,100,000	
	小計				7,701,595	
八	標線劃設(第 II 型)	M2	475.00	660	313,500	
九	標記(強化玻璃)	個	80.00	250	20,000	
十	路面完成後孔蓋高度調整(大)	處	58.00	4,500	261,000	
十一	路面完成後孔蓋高度調整(小)	處	20.00	2,600	52,000	
十二	植栽綠美化(2 處)	處	2.00	100,000	200,000	
十三	道路共桿處改善	處	5.00	100,000	500,000	
十四	道路指引系統建置工程	處	1.00	500,000	500,000	



苗栗縣卓蘭鎮浪漫台三線周邊道路-興南街道路環境改善工程

十五	工程雜項費用	式	1.00	259,684	259,684	
十六	廠商利潤及保險費	式	1.00	898,974	898,974	
十七	營業稅	式	1.00	540,169	540,169	
十八	間接工程費		1.00	1,353,078	1,353,078	
	總申請金額				12,700,000	

預計施作 既有道路
 養護整建項目，
 應檢附里長證明該路
 段已逾10年未進行整
 建工程

苗栗縣卓蘭鎮浪漫台三線周邊道路-興南街道路環境改善工程

道路整建證明書

苗栗縣卓蘭鎮市區道路興南街，已逾10年以上未進行道路全面性整建，現況道路鋪面嚴重破損老化，道路安全設施不足且部份邊坡及排水設施損壞，期藉由苗栗縣卓蘭鎮浪漫台三線周邊道路-興南街道路環境改善工程之執行，進行道路整體改善與部份節點美化，提升道路安全性及居民交通便利性，尚望內政部營建署優先辦理補助修繕經費。

里長

里長：

宋東復

中華民國 109 年 07 月 23 日